



CLUB ALPINO ITALIANO **SEZIONE DI MESTRE**



Il gruppo fotografico del CAI Sez. Mestre organizza per l'anno 2019 una serie di uscite fotografiche in ambiente alpino con cadenza di una uscita a stagione.

Dato che il paesaggio muta nel susseguirsi della stagioni, questo ciclo di uscite dà modo di affrontare tutte le situazioni fotografiche che si possono presentare in montagna, con lo scopo di stimolare gli appassionati ad approcciarsi all'affascinante mondo della fotografia.

Le uscite, grazie alla presenza e all'assistenza continua di un fotografo, permetteranno di imparare a riconoscere e a sfruttare i diversi tipi di luce naturale, ad inquadrare la scena, a valutare l'esposizione.

Coloro che avessero già conoscenze fotografiche acquisite potranno perfezionare la tecnica e soprattutto affinare l'osservazione che è un aspetto importante della fotografia.

Successivamente all'uscita verrà organizzato un incontro serale in Sezione CAI di Mestre per la visione e valutazione collettiva delle opere dei partecipanti (max. 5 scatti a testa).

Uscita autunnale – domenica 13 ottobre 2019

Lago Iuribritto – parco di Paneveggio



Foto di Antonsilvio Barbini

L'escursione costituisce una passeggiata ai margini del Parco di Paneveggio nel contesto della breve dorsale di rocce scure porfiridiche costituite dal Lusìa-Bocche-Iuribritto, luoghi peraltro di vicende storiche legate alla Grande Guerra.

CLUB ALPINO ITALIANO – Sezione di Mestre Via Fiume, 47/a – Mestre – 30171 – Venezia (Ve)
Tel. 041 938198 - segreteria@caimestre.it - grupprofotografico@caimestre.it
internet: www.caimestre.it

L'ITINERARIO:

Usciti dall'autostrada A27 usciamo a Belluno. proseguiamo in direzione Agordo. A Cencenighe prendiamo a sinistra ed entriamo in Valle del Biois, Raggiunta Falcade teniamo la sinistra per passo Valles. Superato il passo a 500 metri raggiungiamo la malga Vallazza (m. 1935) dove parcheggiamo l'auto.

In prossimità della malga prendiamo il sentiero CAI n. 631 e saliamo nel bosco di conifere lungo la mulattiera militare a fianco del Rio Pradazzo. Alla fine del bosco troviamo un bel poggio panoramico che spazia dal Pelmo alla Civetta alle Pale di San Martino. Saliamo ancora sino alla forcelletta a quota m. 2335.



Foto di Luciana Vita

In vista del lago scendiamo sino a quota m. 2206 dove possiamo percorrere il perimetro del lago e la penisola che divide in due pozze il laghetto.



Foto di Luciana Vita



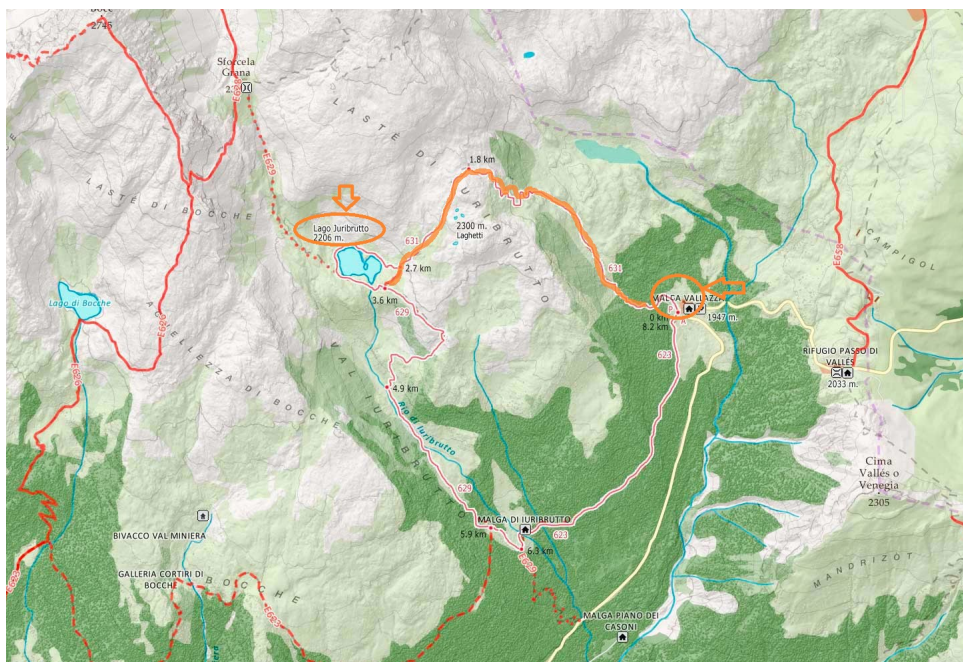
Foto Maria Bressan

Al ritorno percorriamo lo stesso cammino ma in senso contrario.

Tempo di percorrenza: dislivello circa mt. 400, 1 ora e mezzo di cammino in salita, 1 ora in discesa

Difficoltà: facile escursionistico

Pranzo: al sacco – Ristoro e servizi a Passo Valles



EQUIPAGGIAMENTO: Abbigliamento consono alla stagione autunnale e alla quota.

ATTREZZATURA: macchina fotografica, consigliate reflex o mirrorless da abbinarsi a: obiettivo grandangolare, obiettivo 50 mm, un medio tele fino a 200 mm, dotati di paraluce; utili i filtri graduati, filtri ND, gli UV e il polarizzatore; treppiede.

IL VIAGGIO SI SVOLGE CON AUTO PROPRIA (per autostrada e strade asfaltate)

PARTENZA Ore 07:30 dal piazzale di fronte alla Decathlon di Mestre
Ore 09:00 breve sosta a Agordo per un caffè
Ore 10:00 arrivo al parcheggio di Malga Vallazza
Ore 10:15 inizio escursione
Ore 13:00 arrivo al lago Iuribritto

RITORNO Ore 14:00 pranzo al sacco
Ore 15:00 ritorno
Ore 16:00 arrivo a Malga Vallazza
Ore 16:15 ristoro al bar di passo Valles
Ore 19:00 parcheggio di fronte alla Decathlon di Mestre

QUOTA INDIVIDUALE DI PARTECIPAZIONE: € 10,00 - MASSIMO 20

PARTECIPANTI

L'uscita é aperta a tutti - per i non soci ulteriore quota di € 8,57 per assicurazione CAI

ORGANIZZAZIONE DELL'ESCURSIONE:

Luciana Vita tel. 3473341287 e Maria Bressan tel. 3406196175

ISCRIZIONI: In Sezione CAI a Mestre, Via Fiume 47/a, mercoledì 02 e 09 ottobre 2019 (20:30 - 22:00) Le iscrizioni telefoniche sono ammesse ma sono impegnative al fine del versamento della quota.

Gli orari indicati sono puramente indicativi. Sarà ad insindacabile giudizio degli organizzatori ogni variazione di itinerario e/o programma, in funzione delle condizioni atmosferiche e della preparazione del gruppo.

Informazioni sul fotografo Francesco Pistollato

Fotografo freelance, la passione per la montagna e la natura lo portano a fare fotografia di paesaggio montano e naturalistica.

Si avvicina quindi alla fotografia di scena grazie alla collaborazione con una compagnia teatrale. Appassionato di cinematografia, fonda con amici un'associazione cinematografica e partecipa alla realizzazione di un lungometraggio indipendente "Venezia Impossibile" nel ruolo di fotografo di scena. Partecipa ad alcuni workshop sulla fotografia paesaggistica organizzati dal network internazionale, Landscape Stories.

Ora collabora con Fotogenia, una scuola di fotografia di Mestre.

La sua ricerca fotografica è centrata nel paesaggio urbano, in particolare notturno. Grazie alle esperienze maturate in campo cinematografico ora sta realizzando un documentario notturno sulla città di Mestre.

REGOLAMENTO E NOTIZIE UTILI PER IL PARTECIPANTE

CLUB ALPINO ITALIANO – Sezione di Mestre Via Fiume, 47/a – Mestre – 30171 – Venezia (Ve)
Tel. 041 938198 - segreteria@caimestre.it - grupprofotografico@caimestre.it
internet: www.caimestre.it

I seguenti punti illustrano le regole e i criteri per la partecipazione all'escursione:

1. La partecipazione all'escursione è subordinata all'iscrizione, al versamento dell'intera quota stabilita e all'accettazione del presente regolamento.

2. Le iscrizioni devono essere formalizzate in Sede entro le ore 22,00 del mercoledì precedente l'escursione, salvo diversa indicazione definita sul programma. Non sono accettate le iscrizioni telefoniche. Le iscrizioni sono accettate entro i termini prestabiliti, ma possono essere chiuse anticipatamente qualora si raggiunga il numero massimo di iscritti.

3. Al momento dell'iscrizione il partecipante deve dichiarare la condizione di socio in regola con il tesseramento per l'anno in corso, esibendo la tessera personale.

4. I minori dovranno essere accompagnati da persona garante e responsabile.

5. La quota versata all'iscrizione non sarà restituita in caso di mancata partecipazione.

6. Il Responsabile dell'Escursione ha facoltà (e dovere) di escludere dall'escursione i partecipanti che per cause diverse (inadeguato equipaggiamento, precarie condizioni fisiche, inesperienza, ecc.) non diano sufficienti garanzie al superamento delle difficoltà dell'itinerario, senza pregiudizio per loro stessi e per il gruppo.

7. Il Responsabile dell'Escursione si riserva la facoltà di annullare l'escursione in caso di mancato raggiungimento del numero minimo di partecipanti, oppure qualora si presentino situazioni tali da pregiudicarne il buon esito.
Inoltre è possibile che per necessità sia modificato l'itinerario dell'escursione stessa e la logistica (p.e. mezzi di trasporto). Nel caso di annullamento dell'escursione sarà restituita la quota versata, mentre nel caso di modifica dell'itinerario e della logistica la quota potrà essere rivalutata, restituendo parte di quanto versato, se dovuto.

8. L'escursione sarà effettuata conformemente al programma, salvo eventuali variazioni e modifiche comunicate in sede d'iscrizione dal Responsabile dell'Escursione. Qualora sorgano situazioni di precarietà e rischio per i partecipanti o le circostanze lo richiedano, variazioni e modifiche d'itinerario potranno essere apportate durante lo svolgimento dell'Escursione stessa, secondo il giudizio insindacabile del Responsabile dell'Escursione.

9. Il partecipante all'escursione è informato tramite la scheda descrittiva dell'escursione e al momento dell'iscrizione alla stessa in Sede circa le caratteristiche dell'itinerario, le difficoltà e l'equipaggiamento necessario, gli orari, il luogo di ritrovo, e ogni altra informazione ritenuta utile; pertanto, qualora partecipi all'escursione, se ne assume la responsabilità, sollevando al tempo stesso gli organizzatori/Compagnatori, il Club Alpino Italiano e la Sezione di Mestre per eventuali fatti che possono accadere dovuti a negligenza personale o a dichiarazioni false o parziali soprattutto per quanto riguarda il grado di preparazione e le attitudini psicofisiche.

10. Ai partecipanti sono particolarmente chieste:
 - a. puntualità al ritrovo,
 - b. scrupolosità nel seguire le indicazioni del Responsabile dell'Escursione e degli Accompagnatori,
 - c. prudenza, disponibilità e collaborazione.

Ogni partecipante, durante l'escursione, avrà cura:

- di rimanere unito al resto del gruppo evitando inutili ritardi,
- di non creare situazioni difficili per la propria ed altrui incolumità,
- di non lasciare rifiuti di alcun genere lungo i percorsi e/o nei luoghi di sosta,
- di non asportare o danneggiare la flora presente e/o arrecare disturbo alla fauna presente o incontrata.

Non è consentito ad alcuno, salvo esplicita autorizzazione del Responsabile dell'Escursione, l'abbandono della comitiva o la deviazione per altri percorsi.